

KERN ECONOMISCHE VISIE



Collegeakkoord

- Kwalitatieve openbare ruimte
- Ruimtelijke opgaven in samenhang
- Inclusieve stad met kansen voor iedereen
- Aantrekkelijke, leefbare en bereikbare stad, met balans in wonen, werken, groen en mobiliteit



Missie economie

- Brede welvaart in stad en regio door inzet op een sterk, aantrekkelijk en toekomstbestendig vestigingsklimaat
- Schiedam is het waard om voor langere tijd en op verschillende vlakken in te investeren
- Schiedam is in ieder opzicht een aantrekkelijke stad (wonen, werken, beleven)



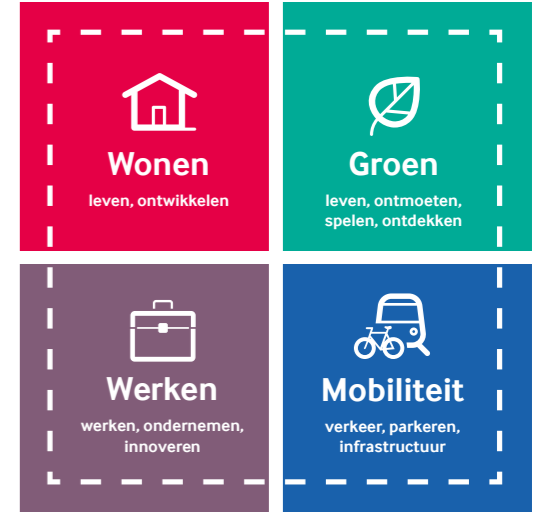
Visie economie

- Een sterk, aantrekkelijk en toekomstbestendig vestigingsklimaat ontwikkelen
- Onze maak- en beleefconomie onderscheidt Schiedam op alle niveaus en op korte en lange termijn
- Optimaal gebruiken van Schiedams unieke eigenschappen, verbinden van aanwezig sterktes en vernieuwen conform de nieuwe economie



Maken & Beleven

- Maken verwijst naar de sterke en innovatieve maakindustrie met deels ambachtelijke oorsprong
- Beleven betekent het bezoeken en werken met de unieke eigenschappen van Schiedam en het lokaal bedrijfsleven



Basis voor de economische visie

1. Staat van de Stad
2. Huidige beleidsinzet
3. Waardering lokaal vestigingsklimaat
4. Macro-economische trends en ontwikkelingen

Gemeenterol bij economische ontwikkeling

De gemeente sluit met economisch beleid aan bij lokale, regionale, landelijke en mondiale trends.

De gemeente kan via beleidskeuzes lokale ontwikkeling sturen en stimuleren. We scheppen randvoorwaarden voor ontwikkeling en bieden een wenkend perspectief.

Economisch beleid = beleid op ecosysteem en regiobeleid (overstijgt de stadsgrens)

De gemeente werkt aan duurzame ontwikkeling van de stad. Het gaat daarbij o.a. om:

- Het stimuleren van samenwerking tussen en met onderwijsinstellingen en bedrijfsleven
- De kwaliteit van de lokale infrastructuur
- Het bieden van ruimte voor ondernemen
- De kwaliteit van het woon- en leefklimaat
- De energietransitie en klimaatbeleid
- Een levendig aanbod van horeca en cultuur
- Het niveau van dienstverlening aan ondernemers
- De exposure van Schiedam in de regio



Sterke clusters in Schiedam



Maritiem/offshore en mechatronica

Schiedam is sterk in de innovatieve maakindustrie en mechatronica (een combinatie van technische disciplines als elektrotechniek, (fijn-)mechanica en ICT) en huisvest verschillende bedrijven in de topsector HTSM (high tech systemen en materialen).

Locatie: havens, Schiedistrict



Dutch Distillers District

Het gedistilleerd cluster bestaat uit distilleerderijen en branderijen, toeristische trekpleisters zoals het jenevermuseum, historische industriegebouwen en het vak van distilleerder. Deze zijn sterk verbonden met de jenevergeschiedenis en met Schiedam. Het gedistilleerd cluster heeft een duurzame waarde voor de toeristische sector en het bedrijfsleven

Locatie: Nieuw-Mathenesse, Binnenstad



Zorg en ziekenhuis

Een groot ziekenhuis en lokaal verzorgende medische- en zorgbedrijven en een aantal medische innovatieve maakbedrijven vormt een omvangrijk zorgcluster. Deze partijen hebben vooral een lokale en regionale focus. Het zorgcluster linkt direct met innovatieve technologie.

Locatie: noord

Vestiging in Schiedam biedt bedrijven uit deze clusters een waardevolle toevoeging aan hun merk. Tegelijkertijd geeft hun aanwezigheid extra waarde aan Schiedam.

Wat voor wie?

Voor ondernemers

Met het economisch beleid wil Schiedam ondernemers ruimte bieden om te kunnen ondernemen en te groeien. Daarom zetten we in op een aantrekkelijk vestigingsklimaat waar ondernemers zich thuis voelen, zich langdurig willen vestigen en maatschappelijk en economisch in willen investeren.

Voor bewoners

Met het economisch beleid wil Schiedam bewoners hoogwaardige en aantrekkelijke voorzieningen – winkels, horeca, goede opleidingen - bieden en mooie banen op alle niveaus in kansrijke sectoren.

Voor bezoekers

Met het economisch beleid wil Schiedam bezoekers een unieke en optimale beleving van Schiedam kunnen bieden, die hen stimuleert terug te komen en positief over te spreken. Een goede bereikbaarheid van destad en een breed en aantrekkelijk aanbod aan activiteiten spelen hierbij een belangrijke rol.

THEMATISCH | Focusonderwerpen | Versterken van het vestigingsklimaat via



Dienstverlening en partnerschap

Professionalisering van onze dienstverlening en samenwerkingsvormen.

Werken aan o.a.:

- Onderzoek: waaronder naar ondernemerswensen
- Kennisdelen: waaronder data en trendanalyses
- Accountmanagement: relatiebeheer, contacten, cluster versterking
- Producten en diensten: via o.a. digitalisering, procesverbetering
- Profilering: actief uitdragen werklocaties en sterke clusters

Voorbeeld: ondernemersmonitor, ondernemendschiedam.nl, deskundige accountmanagers



Innovatie

Stimuleren van innovatie door aanbieden kennis, netwerken en menselijk kapitaal.

Werken aan o.a.:

- Steunen van samenwerken en netwerken gericht op innovatie
- Ruimte bieden voor innovatie door plekken en momenten voor ontmoeting te bieden;
- Stimuleren van innovatie door koppelingen te maken tussen onderwijs en arbeidsmarkt
- (Inzetten op) delen van waardevolle kennis en informatie over duurzame groeikansen

Voorbeeld: stimuleringsregelingen, challenges, bijdrage UpStream



Samenwerken en netwerken

Deelnemen aan en steunen van samenwerkingsverbanden en netwerken voor kennis- en schaalvergroting slagkracht.

Werken aan o.a.:

- Steunen ondernemers- en winkeliersverenigingen
- Samenwerken aan grens overstijgende opgaven, zoals de transitie van de maritieme maakindustrie
- Aansluiten bij agenda's van provincie en regio, bijvoorbeeld voor ontwikkeling aanbod techniekonderwijs

Voorbeeld: samenwerking met Rotterdam partners, het havenbedrijf, de MRDH



Onderwijs en arbeidsmarkt

Verbeteren aansluiting onderwijs en arbeidsmarkt en het duurzaam ontwikkelen van talent in Schiedam (Leven Lang Ontwikkelen).

Werken aan o.a.:

- Stimuleren van samenwerkingen aan dit onderwerp voor grotere slagkracht: intern (wonen, onderwijs) en extern (bedrijfsleven, scholen)
- Aanjagen van innovaties voor de aansluiting tussen vraag en aanbod (zoals campusvorming)
- Kennisdelen over transitie in het onderwijs en op de arbeidsmarkt
- Stimuleren inzet van voor realisatie van een inclusieve en diverse arbeidsmarkt

Voorbeeld: MICS, Sociaal Economisch Netwerk, samenwerking hogescholen



Circulaire economie

Werken naar een circulaire economie en duurzame bedrijventerreinen waar afval dient als grondstof, een levendige deeleconomie bestaat en kringlopen gesloten zijn.

Werken aan o.a.:

- (helpen) samenbrengen van relevante partijen voor innovatieve oplossingen voor circulariteit en duurzaamheid
- Inzicht bieden in lokale afvalstromen, deelvervoer en energie
- Onderzoek doen naar mogelijkheden ruimtelijke inpassing van circulariteit
- Opzetten en aanbieden van stimulerende maatregelen op het gebied van duurzame energie

Voorbeeld: circulair ambachtscentrum, kwalitatief aanbod deelvervoer, onderzoek naar circulaire oplossingen



Vrijtijdseconomie

Inzet op het beleven van de unieke eigenschappen van Schiedam en stimuleren van bezoek, levendigheid en trots.

Werken aan o.a.:

- Ruimte laten voor ondernemers in de vrijetijdseconomie, zoals horeca en bijzondere hotels
- Verlevendigen van het water in de binnenstad, zoals met sloepvaren, waterrecreatie en drijvende terrassen
- Behoud van cultureel erfgoed, door actieve inzet op monumenten en het jeneververleden
- Actief uiten van levendigheid en culturele identiteit

Voorbeeld: evenementen die passen bij het concept Dutch Distillers District (zoals het IDDF), wandelroutes langs het havengebied

RUIMTELIJK | Strategie Werklocaties | Versterken van het vestigingsklimaat via

Algemene Ruimtelijke Uitgangspunten

Bedrijventerreinen

Inzet op:

- Voldoende en passende fysieke ruimte en milieuruimte voor bedrijvigheid. Door o.a. ontwikkeling nieuw bedrijventerrein, beter benutten van bestaande ruimte, intensivering van gebruik en functiemenging;
- Een veerkrachtig en robuust vestigingsklimaat en bijbehorende economische structuur. Door o.a. diversiteit in werkmilieus, heldere profilering van terreinen en versterking van sterke bedrijfsclusters (maritiem, mechatronica, distillateurs);
- Kwalitatief hoogwaardige en duurzame bedrijventerreinen. Door o.a. versterking van organisatiegraad van ondernemers en stimuleren van verduurzaming (van bouw, mobiliteit, energie, productieprocessen).

Detailhandelsgebieden/voorzieningscentra

Inzet op:

- Een robuuste, duidelijke en goed functionerende stedelijke hoofdwinkelstructuur, bestaand uit evenwichtig door de stad verspreide, elkaar aanvullende winkelcentra;
- Sterke, aantrekkelijke en toekomstbestendige winkelgebieden met optimale belevingswaarde en invulling van de behoefte van bezoekers/consumenten. Door o.a. concentratie van voorzieningen en winkels, sterke samenwerkingsverbanden tussen ondernemers, stimuleren van hoogwaardige kwaliteit en faciliteiten.

Kantorenlocaties

Inzet op:

- Doorontwikkeling van kantorenlocaties station Schiedam Centrum/A20 zone en Vijfsluizen;
- Benutten van beschikbare plancapaciteit voor kantoren ten behoeve van het versterken van de economische structuur, sterke maakclusters en/of de profilering van een werklocatie;
- Verplaatsen van (zelfstandige) kantoorfuncties van minder geschikte locaties naar de aangewezen kantorenlocaties.

Horeca

Kansen en ontwikkelrichtingen:

- Horecabedrijven in de Binnenstad als belangrijke publiekstrekken en smaakmakers (met name restaurants, lunchrooms, proeflokalen, cafés), met een voorkeur voor speciale concepten die de belevingswaarde en aantrekkingskracht van het centrum vergroten
- Horeca als essentieel onderdeel van de ontwikkeling van het Dutch Distillers District
- Horeca in de woonwijken als versterking en ter verlevendiging van de wijkwinkelcentra
- Horeca op bedrijventerreinen als ondersteuning van de bedrijvigheid ter plaatse en daarmee als facilitair ter versterking van het vestigingsklimaat.

Gebiedsontwikkelingen

Binnenstad

Een plek waar de geschiedenis van gedistilleerd nog rijk zichtbaar is. Met unieke winkels, kleinschalige bedrijvigheid en fijne horeca is het ook een belangrijke economische werklocatie en bezoekersplek.

Inzet o.a. op:

- Voldoende ruimte voor detailhandel en horeca en de aanpak van leegstand, behoud en versterking van Schiedamse unieke historie van jenever en ambacht en het aantrekken van ondernemerschap met het profiel 'ambacht en maken'

Havens

Op verschillende, sterk aan elkaar verbonden haventerreinen bloeit de hoogwaardige innovatieve maritieme maakindustrie en kan Schiedam ook perfect beleefd worden van en aan het water.

Inzet o.a. op:

- Behoud van ruimte voor waterge-/verbonden bedrijvigheid, ruimte voor dienstverlenende en maritiem- technische bedrijven en verbeteren mobiliteit.

SchieDistrict

Hier komen werken, leren, recreëren en wonen samen. Een goed bereikbare ontwikkellocatie met focus op mechatronica en innovatief en duurzaam ondernemen.

Inzet o.a. op:

- Aantrekken van innovatieve ondernemingen, hightech maak- industrie en start- & grown ups en ontwikkeling Mechatronica Innovatie Campus Schiedam (MICS) en versterking bereikbaarheid (w.o. NS viersporentraject Leiden-Rotterdam)

Nieuw-Mathenesse

Waardevol woon- en werkgebied met historisch karakter (jeneververleden) en gunstige ligging t.o.v. de binnenstad, havens en het Rotterdams M4H-gebied.

Inzet o.a. op:

- Transformatie noordelijk deel en de Van Deventer driehoek transformeren naar een woonwerkgebied, erfgoed behouden als parel van het gebied en het unieke distilleercluster uitbreiden en verlevendigen.

Overzicht werklocaties Schiedam



- Detailhandelslocaties
- Kantorenlocaties
- Bedrijventerreinen